

50 ANS DE VIE DE CHÂTEAU



CHEFS D'ŒUVRE DE LA COLLECTION SANDOZ

DU 24 MAI AU 31 OCTOBRE 2009

...un événement mémorable, placé sous le signe du merveilleux, de la précision et de la nouveauté! Présentation dans son intégralité, dans des décors de rêve, de la fabuleuse collection Sandoz : automates, horlogerie précieuse, objets d'apparat. Un événement rare, sans précédent depuis 1976!

MHL - Musée d'horlogerie du Locle - Château des Monts
Route des Monts 65 - CH-2400 Le Locle
T. 032 931 16 80 - F. 032 931 16 70 - mhl@ne.ch
Heures d'ouvertures : www.mhl-monts.ch



MUSÉE D'HORLOGERIE DU LOCLE **50^e**
Château des Monts

50^{ÈME} ANNIVERSAIRE DU MUSÉE
D'HORLOGERIE DU LOCLE
CHÂTEAU DES MONTS
1959 - 2009



MUSÉE D'HORLOGERIE **DU LOCLE** 50^e
Château des Monts

50 ANS DE VIE DE CHÂTEAU



PARCOURS :

HISTOIRE DU MHL	3
EXPOSITION «CHEFS D'OEUVRE DE LA COLLECTION MAURICE SANDOZ»	3
MUSÉOGRAPHIE: TROIS THÈMES D'EXPOSITION	4
UNE NOUVELLE VISION DE L'HORLOGERIE, UN FILM EN TROIS DIMENSIONS	6
CONCOURS INTERNATIONAL DE CHRONOMÉTRIE 2009	6
UNE SÉRIE D'ÉVÉNEMENTS EXTRAORDINAIRES...	7
MESSAGE FINAL	8
RENSEIGNEMENTS PRATIQUES	9

Le Locle
Qualité de vie

HISTOIRE DU MHL

La genèse de la collection horlogère du Locle remonte à 1849, lorsque naît le Musée du Locle visant à regrouper toutes les curiosités historiques, archéologiques, naturelles et mécaniques de la région. L'École d'horlogerie du Locle ouverte en 1868 accueillera ensuite les collections horlogères. En 1897, Jules Grossmann, alors conservateur, différencie les «collections» du «musée». Les premières regroupent des pièces à vocation explicative, parfois reproduites à grande échelle, et le second rassemble des pièces anciennes et des outils.

Avec l'inauguration du Technicum dans des nouveaux locaux en 1902, une commission entreprend l'inventaire ainsi que la réorganisation du musée et les collections sont installées dans un espace propre.

Au début de la seconde guerre mondiale, les collections sont, par précaution, mises dans des caisses. A l'issue du conflit, le manque de place ne permet pas de réinstaller les objets. C'est seulement en 1951 qu'un petit groupe se forme dans le but de reconstituer le Musée. Mais il doit faire face à un problème crucial: trouver un lieu adéquat pour exposer les collections. L'acquisition en 1954 du Château des Monts par la Ville du Locle répond donc à tous les espoirs.

C'est entre 1780 et 1790 que Samuel DuBois, horloger en petit volume, fait édifier cette magnifique demeure patricienne que les Loclois surnommeront bientôt le «Château des Monts». La famille Dubois s'éteint en 1911 et c'est Georges Ducommun, fondateur de la marque horlogère Doxa, qui acquiert alors la demeure. Il apporte aux bâtiments quelques modifications, supprimant notamment la ferme et les annexes. Il fait également aménager le parc à l'anglaise. Depuis lors, le Château a peu changé. Son aménagement intérieur est resté tel qu'au début du 20e siècle, et, en cela, constitue un témoignage précieux de ce que fut le domicile des grandes familles bourgeoises des Montagnes neuchâteloises.

Le samedi 23 mai 1959 a lieu l'inauguration. Le samedi 23 mai 2009, nous célébrons cet anniversaire...

L'audace de la Ville du Locle, qui en 1954 fait l'acquisition du Château des Monts, permet de trouver un lieu idéal pour le Musée d'horlogerie. C'est dans ce cadre magnifique que le Musée d'Horlogerie pourra revivre et s'enrichir de nouvelles collections. De plus, cet achat suscite le don, par Maurice-Yves Sandoz, d'une

partie de sa collection de montres et automates.

Le samedi 23 mai 1959 a lieu l'inauguration. Le 23 mai 2009, nous célébrons cet anniversaire, avec l'ouverture de l'exposition rassemblant, pour la première fois depuis 1976, l'ensemble de la collection de montres et automates de Maurice-Yves Sandoz.

Il s'agira du point d'orgue d'une année riche en évé-

nements, destinés à différents publics et permettant de porter loin à la ronde l'image de la Ville du Locle et de son Musée d'horlogerie.

Le programme riche et extraordinaire de l'année 2009 au Musée d'horlogerie du Locle - Château des Monts, se décline autour de 3 axes:

- Exposition «Chefs-d'œuvre de la Collection Sandoz»;
- Le premier Concours international de Chronométrie du 21^{ème} siècle;
- Une série d'événements extraordinaires à l'intention de la population.

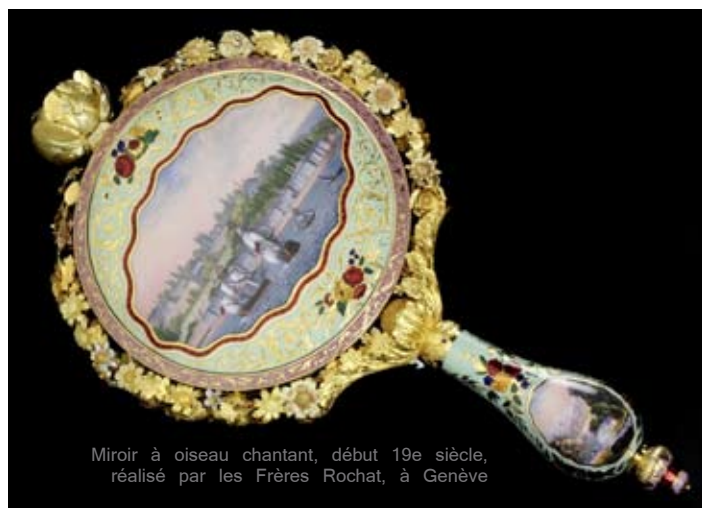
EXPOSITION «CHEFS-D'OEUVRE DE LA COLLECTION SANDOZ»

Né à Bâle en 1892, Maurice Sandoz est le fils du fondateur de l'industrie chimique et pharmaceutique du même nom. Docteur en Chimie, il est également auteur, poète et compositeur. C'est par ailleurs un mécène généreux et un esthète accompli, s'entourant toujours d'objets somptueux.

Sa collection de montres et automates est l'une des plus importantes jamais rassemblées. Sa valeur exceptionnelle vient du caractère unique des pièces rassemblées et de la qualité de leurs mécanismes et décorations. Cette collection comprend une vingtaine de pendules et pendulettes, trois cages à oiseaux, treize automates (personnages et animaux), huit objets d'apparat (bijoux, pistolets à parfum, pistolet et miroir à oiseau chanteur...), treize tabatières et boîtes, trente-quatre montres.

Cette fantastique collection a été présentée au public dans son intégralité pour la dernière fois du 14 mai

La collection de montres et d'automates de Maurice Sandoz.



Miroir à oiseau chantant, début 19e siècle, réalisé par les Frères Rochat, à Genève

au 20 septembre 1976 au Château des Monts. Les pièces appartenant au Musée d'horlogerie du Locle sont visibles dans son exposition permanente, tandis que quelques pièces appartenant à la Collection de la Fondation Edouard et Maurice Sandoz ont été présentées au public en 1992 à Vevey. Cela fait donc plus d'une génération que personne n'a pu admirer la collection de Maurice Sandoz dans son entier. Cette exposition sera présentée au public pendant cinq mois, du 23 mai au 31 octobre 2009.

MUSÉOGRAPHIE: TROIS THÈMES D'EXPOSITION

L'exposition «Chefs-d'œuvre de la collection Sandoz», réalisée en collaboration avec l'entreprise WOODTLI Communication + design AG à Zuerich, comportera un préambule rappelant la riche personnalité de Maurice Sandoz, et ses facettes d'écrivain, de poète et de collectionneur. L'exposition qui rassemblera près de 100 pièces se déclinera ensuite autour de trois grands thèmes.

La première section de l'exposition s'intitulera «Jeux et Musique».



Les divers automates seront présentés dans une vitrine spacieuse avec une scène de paradis à l'arrière-plan tandis que Les montres compliquées (à musique, automates, jaquemarts) seront exposées dans des petites vitrines intégrées dans la paroi.



Fée Carabosse, début du 19e siècle.

Androïde reproduisant de façon saisissante la démarche d'une vieille femme percluse de douleurs.

Magnifique travail d'orfèvrerie sur du cuivre repoussé, gravé et doré.

Serpentaire, milieu du 19e siècle

L'automate balance la tête et se frappe la poitrine afin de l'ouvrir pour, tel le pélican, donner à manger à ses petits affamés.



Montre à étoiles tournantes, signée Pierre Morant, Paris, fin du 18e siècle

La montre est à double face. Chacune des lunettes est sertie d'une couronne de brillants. Le fond à glace laisse voir sur un arrière-plan émaillé bleu roi une grande étoile centrale et une douzaine d'autres plus petites tournant tels des satellites sur la périphérie. En pressant sur la bélière, l'animation se fait, tandis que la répétition des heures et des quarts s'égrène sur deux petites cloches.



Deuxième partie de l'exposition: «Nature et romantisme»



La deuxième partie de l'exposition présentera, sur le thème « Nature et romantisme », les nombreux oiseaux chanteurs et pendules de la Collection Sandoz.

Les oiseaux chanteurs seront exposés dans une grande vitrine à l'intérieur de laquelle la gigantographie d'un parc pittoresque procurera l'atmosphère romantique. Les pendules quant à elles seront à moitié insérées dans la paroi, afin d'assurer leur intégration au décor.



Merle chanteur, début du 19e siècle

Le mécanisme, placé dans le corps même de l'animal (grandeur nature), anime, en plus du chant, le bec, les ailes et la rotation de la tête. Réaliser des oiseaux chanteurs indépendants est une véritable prouesse technique et les pièces de ce type sont donc très rares.

Pendule de vestibule, cage à oiseau, fin du 18e siècle, attribuée aux ateliers Jaquet-Droz.

Le cadran émaillé forme le fond de la cage qui, suspendue, permet aisément la lecture de l'heure. A chaque heure, le mouvement déclenche le chant de l'oiseau, qui est réalisé par une serinette de 10 tuyaux jouant 7 airs. Le chant peut aussi être déclenché manuellement.



Penduleforme lyre, milieu du 19e siècle

La lyre est supportée par deux chimères ailées reposant dos à dos sur le socle. Le mouvement sonne les heures et les demies. Dans un deuxième temps, à chaque heure, se met en marche un petit air issu d'une boîte à musique logée dans le socle. La musique possède un peigne de 50 lames en un seul bloc et joue 7 airs différents.



*Troisième section
de l'exposition:
«Bijoux et
société»*



Une scène de bal placée en fond de vitrine évoquera une atmosphère de luxe dans laquelle évolueront montres, bijoux et tabatières. Cette partie permettra aux visiteurs d'admirer quelques superbes pièces particulièrement remarquables par leur travail d'orfèvrerie.



Pendentif en forme de harpe, début du 19e siècle.

Or ciselé, émaux pleins et en champlevé. Les clefs des cordes sont des diamants. Le pendentif contient de plus une minuscule boîte à musique à 5 lames en crochet.



Tabatière en or à automates, début du 19e siècle

Sous l'aspect d'un livre à la couverture et au dos émaillé, cette tabatière dissimule plusieurs fonctions.

Le dos du livre est orné de perles et d'émaux suggérant les 4 saisons. Il peut s'ouvrir en 3 parties. La première contient une montre, la deuxième est une boîte à mouches qui peut aussi recevoir la clef de remontage, la troisième est une civette à parfum.



Le compartiment postérieur est destiné au tabac à priser. En ouvrant la face antérieure, on découvre un automate qui se met aussitôt en marche. Il s'agit du temple du soleil, qui s'anime sur un air de musique. Les colonnes mobiles scintillent de couleurs différentes suivant la scène présentée au portique central.

Le soleil, logé entre l'architrave et le faite de l'édifice tourne, resplendissant. Le portique s'ouvre et alternativement se présentent une vestale, un lévite et finalement l'autel sur lequel brûle un véritable foyer aux flammes vives. A chaque représentation, les portes du temple se referment.

UNE NOUVELLE VISION DE L'HORLOGERIE: UN FILM EN 3 DIMENSIONS

Le Musée d'horlogerie du Locle a toujours fait preuve d'audace dans ce domaine. Le film réalisé en 1976 par Paratte Films, «Le Monde des automates», émerveille toujours nos visiteurs plus de 30 ans après.

Afin que les visiteurs puissent jouir du spectacle des automates en mouvement, les organisateurs de l'exposition ont prévu une animation exceptionnelle. De

fait, il ne sera pas possible, pour des raisons bien compréhensibles, de sortir les automates des vitrines pour les faire fonctionner.

Alors, pour ne pas être contraint d'exposer des choses sans vie, le Musée présentera sur différents écrans de grand format disposés dans l'exposition des films qui montreront ces automates en pleine activité.

[...] en première mondiale, des films en 3 dimensions présenteront « Les chefs-d'œuvre de la Collection Sandoz.

Le Musée d'horlogerie du Locle - Château des Monts, proposera, en partenariat avec Monsieur Philippe Nicolet, fondateur de l'entreprise NVP 3D, présentera un tout nouveau concept de visite, en mettant à profit les dernières technologies dans le domaine avec des films en 3D.

Après plusieurs mois de tournage et en première mondiale, des films en 3 dimensions présenteront «Chefs-d'œuvre de la Collection Sandoz». Des projections et animations permettront aux visiteurs de contempler en très gros plans et presque comme s'ils les touchaient les chefs-d'œuvre de la Collection Sandoz.

CONCOURS INTERNATIONAL DE CHRONOMÉTRIE 2009



Egalement programmé lors de son cinquantième anniversaire, le Musée d'horlogerie du Locle organise, également, en mai 2009, le premier Concours international de chronométrie du 21ème siècle.

Né de la rencontre de plusieurs passionnés par l'épopée de la chronométrie, ce Concours est élaboré en référence aux concours des observatoires. Rappelons que le dernier événement de ce type tenu dans la région remonte à 60 ans, puisqu'il s'agit du Concours organisé par l'Observatoire de Neuchâtel à l'occasion du centenaire de la République neuchâteloise en 1948.

L'objectif est de relancer l'intérêt de la chronométrie dans l'horlogerie contemporaine tout en menant une expérience innovante, afin de renouer avec un savoir-faire en l'adaptant aux techniques modernes de

contrôle des pièces présentées au Concours.

Cet événement se réclame d'une démarche scientifique, technique et culturelle destinée à mettre en lumière le savoir-faire d'horlogers, d'artisans et d'industriels animés de la passion de la perfection et de la précision à l'origine même de l'histoire de l'horlogerie. C'est aussi une façon d'intéresser le public à la technique par des explications accessibles et de diffuser l'image d'excellence de l'horlogerie européenne, gardienne de la précision et travaillant toujours pour l'améliorer.

Le Locle est la Cité de la précision, et sa renommée a littéralement traversé les mers grâce aux chronomètres de marine dont elle était l'un des grands centres de production. Soulignons que les régleurs loclois ayant remporté des prix d'observatoire étaient reçus au Château des Monts par le Conseil Communal.

De fait, ce défi scientifique et technique de ce Concours rappelle l'importance du rôle de cette ville et du canton de Neuchâtel dans la quête de la précision.

La renaissance des montres mécaniques ces dernières années a suscité un regain d'intérêt pour leur précision et le moment semblait venu de retenter l'aventure d'un Concours international de Chronométrie, adapté aux produits et aux moyens actuels de mesure, ainsi qu'aux souhaits des consommateurs. Ce Concours se veut international tant par son ouverture à plusieurs nationalités de déposants que par le fait que les épreuves se dérouleront dans deux pays différents.

Le 17 septembre 2008, lors de la Journée d'Etude de la Société Suisse de Chronométrie, les noms des concurrents retenus par le Jury du Concours international de Chronométrie 2009 ont été annoncés.

Nous accueillons à ce jour 14 pièces de 13 concurrents, provenant de 3 pays. Il y a 11 entreprises et 2 privés. Vous trouvez également toutes les informations du Concours international de Chronométrie 2009 sur notre site : www.chronometrie2009.ch

Cependant, suite aux nombreuses demandes formulées par des manufactures et des horlogers indépendants, et à titre exceptionnel, le Jury du Concours international de Chronométrie 2009 a décidé de rouvrir les inscriptions jusqu'au 31 décembre 2008. Ceci se fait en accord avec la mission du Concours qui est de faire renaître et vivre l'esprit chronométrier de ces concours en fédérant le monde horloger autour de ces valeurs.

Les inscriptions étant désormais fermées, le Jury examine actuellement les nouvelles candidatures. Une liste définitive des concurrents sera communiquée prochainement et publiée sur notre site internet. La présence de personnalités d'envergure dans les instances du Concours assure sa visibilité et sa

crédibilité dans les cercles scientifiques comme au sein du grand public. Le comité d'honneur, destiné à soutenir l'organisation et le rayonnement du Concours international de chronométrie 2009, est présidé par Monsieur Claude Nicollier (astronaute, EPFL).

Le jury sera composé de personnalités indépendantes, garantes de la validité scientifique des résultats du Concours. Il est présidé par Monsieur Michel Mayor (astrophysicien, Observatoire de Genève). Le Commissaire technique est Monsieur Laurent-Guy Bernier (Office fédéral de métrologie - METAS).

Le jury est présidé par M. Michel Mayor, astrophysicien, Observatoire de Genève

Le 23 mai 2009 marquera le début officiel du Concours international de Chronométrie. Le dépôt des pièces s'effectuera au Musée d'Horlogerie du Locle - Château des Monts. Les épreuves se dérouleront à partir de fin mai 2009. Les résultats seront connus entre la fin de l'année 2009 et le début de l'année 2010 et les différentes pièces du Concours seront exposées durant la première partie de l'année 2010 au Musée d'horlogerie du Locle - Château des Monts.

Le Concours international de Chronométrie 2009 est organisé en collaboration avec le Contrôle Officiel Suisse des Chronomètres (COSC), l'Observatoire de Besançon (France), la Haute Ecole-ARC Ingénierie au Locle (Suisse), avec le soutien de la Société Suisse de Chronométrie et le partenariat du forum horloger francophone Forumamontres.

UNE SÉRIE D'ÉVÉNEMENTS EXTRAORDINAIRES À L'INTENTION DE LA POPULATION

LE MUSÉE D'HORLOGERIE INVITE LA POPULATION À FÊTER SON ANNIVERSAIRE AU CHÂTEAU DES MONTS DE JANVIER À OCTOBRE 2009.

Le cinquantenaire du Musée d'horlogerie du Locle - Château des Monts est, de plus, l'occasion d'organiser de nombreux événements invitant la population à fêter son anniversaire. Il nous semble en effet important d'associer plus étroitement le musée et son site, ce parc magnifique qui fait l'admiration de nos visiteurs.

Nous avons donc imaginé une série d'événements, sous forme de clins d'œil de janvier à octobre, permettant d'attirer différents publics. Ces surprises seront dévoilées au fil du temps. Nous vous révélons les deux premières:

JANVIER

Dans le cadre de son 50ème anniversaire, Le Château des Monts, convie, à l'occasion de son premier évènement, la population à un grand concours de construction de bonhommes de neige et une démonstration de sculptures sur glace dans son parc.

Les participants sont invités au Musée d'horlogerie du Locle dès 9h30 pour s'inscrire. Les concurrents seront répartis dans les catégories suivantes : - 7ans; 7 à 15 ans; 16 ans et plus. Il y aura également une catégorie groupe (4 personnes). Ils se verront attribuer un numéro et un emplacement. Le départ de la compétition est fixé à 10h00 et se terminera à 14h00.

Une grande démonstration de sculptures sur glace sur le thème de l'horlogerie se déroulera pendant toute la durée du concours. A 14h30 et après délibération du jury, des prix d'une valeur de plus de CHF 2000.- au total seront décernés aux trois meilleurs de chaque catégorie.

Une collation, chocolat chaud et vin chaud, sera offerte aux participants par le Musée. Des grillades et boissons seront également disponibles sur le site. Nous demandons à tous les participants d'apporter leurs propres éléments de décoration et outils pour la réalisation de leur bonhomme. Nous rendons attentif les participants qu'en cas de mauvaises conditions météo, le concours sera annulé. Dans tous les cas, la démonstration de sculptures sur glace sera maintenue.

En cas de doute et pour de plus amples renseignements, veuillez téléphoner au Musée: +41 32 931 16 80.

FÉVRIER

3 au 8: avant de révolutionner l'audiovisuel du Musée (rendez-vous le 24 mai) et avec la complicité de la Ville du Locle, Capitale Mondiale de ..., nous revisitions les films horlogers du passé. Projections de 14 à 17 heures.

A l'occasion de la St-Valentin et en clin d'œil à la Ville du Locle, capitale mondiale de la St-Valentin, le Musée d'horlogerie du Locle se pare de rose. Jusqu'à 22 heures, Le Château des Monts convie tous les amoureux de l'horlogerie, le samedi soir du 14 février 2009, à venir découvrir le Musée d'Horlogerie du Locle illuminé. L'entrée est gratuite.

MESSAGE FINAL

En 2009, le Musée d'horlogerie du Locle - Château des Monts célèbre ses 50 ans de vie de Château. Il met tout en œuvre pour que l'exposition «Chefs-d'œuvre de la Collection Sandoz» fasse date et que son souvenir perdure longtemps. Ces pièces uniques, riches d'histoires, voire de l'Histoire tout court, éveillent des émotions multiples et suscitent l'émerveillement. Nous souhaitons partager notre cinquantième anniversaire et son riche programme avec des personnes de tous âges et de tous horizons, des amateurs d'art aux visiteurs occasionnels de «grandes» exposition en passant par les passionnés d'horlogerie et les enfants cet univers fabuleux où magie et technique se nourrissent et touchent ainsi tout un chacun.

NOUS NOUS RÉJOUISSONS DE VOUS
ACCUEILLIR EN 2009 POUR LES 50 ANS
DU MUSÉE D'HORLOGERIE DU LOCLE AU
CHÂTEAU DES MONTS !

RENSEIGNEMENTS PRATIQUES

MUSÉE D'HORLOGERIE DU LOCLE
CHÂTEAU DES MONTS

RTE. DES MONTS 65

CH-2400 LE LOCLE

TÉL: + 41 (0) 32 931 16 80

FAX: + 41 (0) 32 931 16 70

MHL@NE.CH

WWW.MHL-MONTS.CH

HEURES D'OUVERTURE

De janvier jusqu'au 26 avril : du mardi au dimanche
de 14h à 17 h

Du 24 mai au 31 octobre : du mardi au dimanche
de 10h à 17h non stop

Du 24 novembre au 31 décembre : du mardi au
dimanche de 14h à 17 h

Ouvert les lundis fériés.

Groupes: des visites sont aussi possibles en dehors
de l'horaire, sur demande. Réservation obligatoire /
max. 20 personnes par guide.

Les visites peuvent être commentées en français,
allemand ou anglais.

Pour les groupes de plus de vingt personnes, il est
possible de réserver plusieurs guides.

Fermeture du 27 avril au 23 mai

Fermeture du 1er novembre au 23 novembre

Fermeture annuelle le 25 décembre et le 1^{er} janvier.

Tarifs d'entrée (en CHF)	Individuels	Groupe
Adultes	8.-	7.-
AVS-AI	6.-	5.-
Enfants, apprentis & étudiants (10-25 ans)	4.-	3.-
Famille (parent(s) & enfant(s))	19.-	
Visite commentée	70.-	